

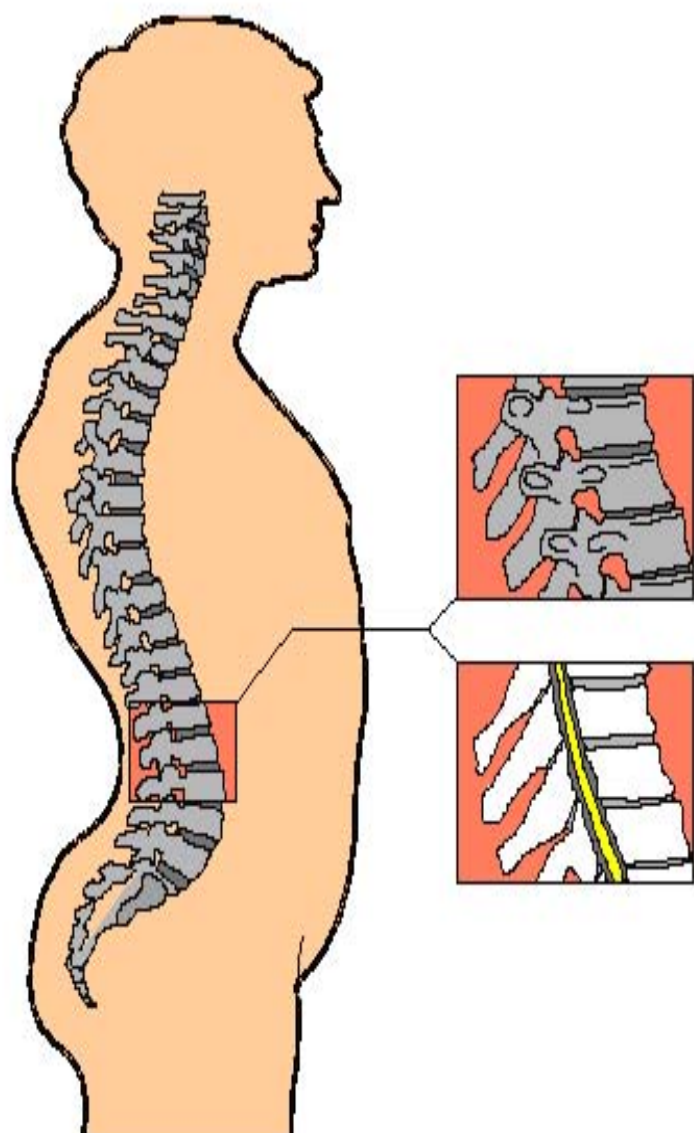
Cher Monsieur / Chère Madame,

Nous vous demandons de lire ces informations avant le traitement. Si vous avez des questions complémentaires, vous pouvez toujours contacter le médecin de la douleur ou l'infirmier de la douleur. Vous pouvez également téléphoner avant le traitement au secrétariat du Centre Multidisciplinaire de la Douleur (051/23.80.78). Accessible du lundi au vendredi de 09 heures à 17 heures.

INFILTRATION EPIDURALE

(= injection sur la ligne médiane du dos ou de la nuque)

Colonne vertébrale et moelle épinière

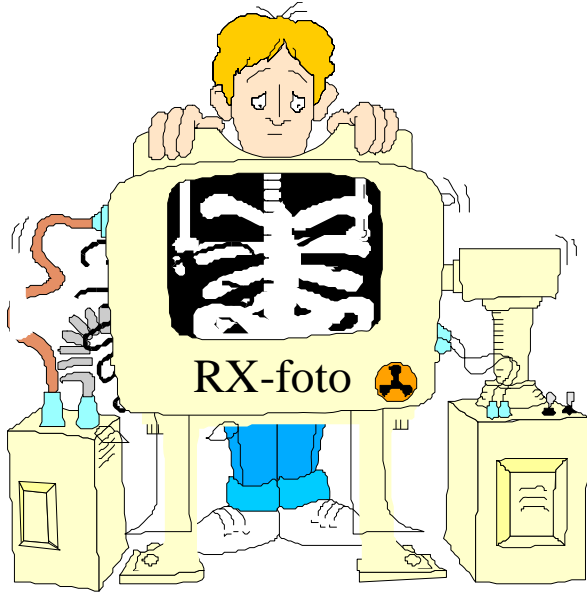


L' injection d'une préparation de cortisone à longue durée d'action (dissoute dans un anesthésiant local) dans l'espace épidural est un traitement pour diminuer la douleur. L'espace épidural est l'espace entre la vertèbre dorsale et la moelle épinière. Dans cet espace se trouvent des nerfs se raccordant à la moelle épinière.

Le traitement peut avoir lieu à hauteur de la nuque, de la cage thoracique, du bas du dos ou du coccyx.

1. Préparation

- ❑ .Vous êtes de préférence accompagné d'un chauffeur. Après le traitement, il est possible que vous ayez l'impression d'avoir les jambes 'endormies' ou 'molles'. Pour cette raison, évitez de préférence de conduire une auto.



- ❑ . Apporter la carte SIS et la carte de rendez-vous de la clinique de la douleur.
- ❑ . Si vous venez pour la première fois, il est indiqué d'apporter le plus possible de données médicales; telles que photos de radiographie (RX, scans CT ou MNR) et de rapports médicaux. Vous pouvez les demander à votre médecin généraliste ou au médecin traitant.
- ❑ .Au moins 10 jours à l'avance, cesser la prise de médicaments fluidifiant le sang (par exemple: Marcoumar®, Sintrom®, Ticlid®, Aspirine®, Plavix®, ...). Prière d'en parler à coup sûr avec votre médecin généraliste au préalable.
- ❑ Vous ne devez pas être à jeun. Vous pouvez prendre vos médicaments habituels.
- ❑ .Prière d'avertir votre médecin au préalable si:



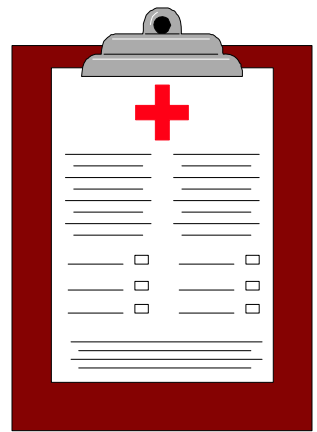
- vous souffrez d'allergie à des médicaments, au produit de contraste ou à l'iode (=désinfectant).
- vous souffrez du diabète ou d'une maladie du coeur.
- vous prenez des médicaments anticoagulants (=médication fluidifiant le sang).
- la possibilité existe que vous soyez enceinte.

2. Inscription à l'hôpital

Vous vous présentez à l'accueil de l'hôpital (campus Westlaan). Vos données administratives sont enregistrées via votre carte SIS. Vous recevez des autocollants de patient. Vous donnez ceux-ci au secrétariat de la clinique de la douleur. Celui-ci se trouve au rez-de-chaussée. Si vous venez pour des douleurs dans le cou ou les bras, vous êtes d'abord envoyé au département de séjour au troisième étage.

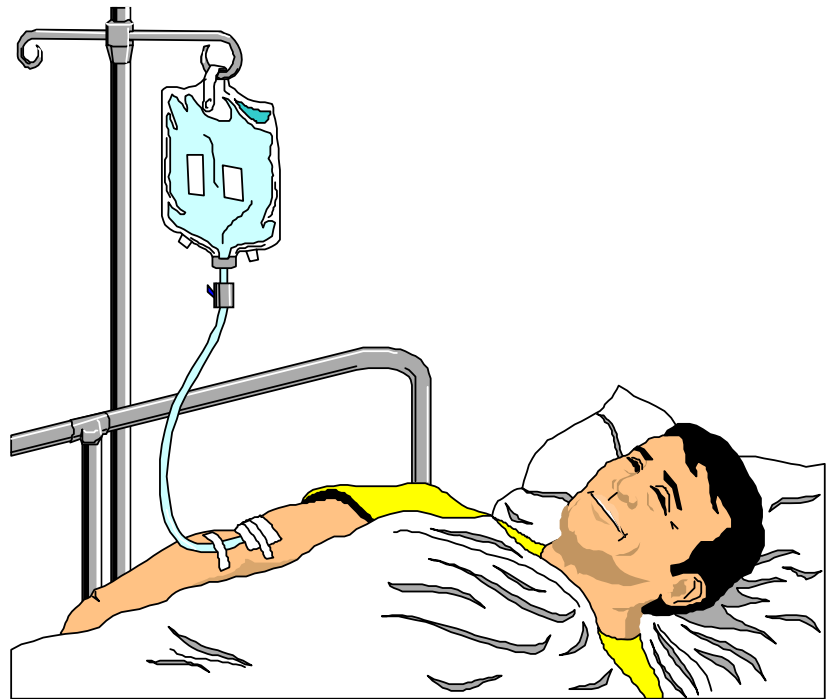
3. Inscription au Centre Multidisciplinaire de la Douleur

Si vous venez pour la première fois, l'infirmier de la douleur vous donnera une liste de questions concernant vos problèmes de douleurs. Vous pouvez le remplir dans la salle d'attente.



Vous êtes ensuite amené à la salle de préparation. Pour le traitement, vous devez vous déshabiller et enfiler une chemise d'opération. La partie du corps à traiter est ainsi facilement accessible et on évite de salir vos propres vêtements avec du désinfectant.

Vous pouvez prendre place sur un brancard. L'infirmier de la douleur placera un cathéter dans votre bras. Celui-ci sert à pouvoir administrer certaines médications dans la veine. Le plus souvent, vous recevez un calmant léger.



4. Le traitement

Dans la salle de traitement sont présents le médecin de la douleur (= anesthésiste) et l'infirmier de la douleur. En outre, vous voyez entre autres une table de traitement spéciale, un écran de télévision et un appareil de radiographie (= rayons X).

Selon l'endroit de vos douleurs, le traitement se déroule assis (cou, bas du dos), couché sur le côté (bas du dos) et en sur le ventre (cage thoracique). Pour certaines procédures, l'infirmier de la douleur règle le canon de l'appareil à rayons X, de façon à ce que le médecin de la douleur ait une bonne vision de votre colonne vertébrale.

Le médecin désinfecte d'abord la peau. Ceci donne une sensation de froid. Il endort ensuite la peau et les tissus sous-jacents à l'endroit de l'injection. Cette injection peut donner une sensation de picotement. Le médecin introduit ensuite une aiguille spéciale l'espace épidural, dans lequel les médicaments seront lentement injectés. Durant toute la procédure, l'infirmier de la douleur reste auprès de vous

5. Après le traitement

Après le traitement, vous devez à titre de contrôle rester encore 1 heure dans la salle de réveil. En cas de traitement à la nuque, vous devez rester 6 heures après dans le département. Après évaluation dans la salle de réveil, des rendez-vous supplémentaires sont pris pour des traitements complémentaires ou pour la consultation. Ce traitement de la douleur doit parfois être répété 1 ou 2 fois après 10 à 14 jours (en concertation avec votre médecin de la douleur). Vous pouvez reprendre vos activités normales le jour suivant.

6. Effets secondaires

Du fait de l'anesthésie, il peut parfois intervenir une diminution temporaire de la sensibilité et de la force dans vos bras ou vos jambes. Si cela se produit, l'infirmier de la douleur vous demandera de rester un peu plus longtemps dans la salle de jour.

Après le traitement, vous pouvez souffrir de douleur à hauteur de l'endroit de la piqûre. Cette douleur postopératoire peut persister plusieurs jours et vous pouvez éventuellement prendre un antidouleur à cet effet.

A la maison, vous pouvez avoir une légère sensation d'agitation, de l'insomnie, des lourdeurs d'estomac, des rougeurs aux joues ou constater une légère prise de poids suite à la cortisone administrée.

Dans des cas exceptionnels, la dure-mère peut être perforée. Ceci peut donner lieu à des maux de tête, surtout en se levant. Vous pouvez diminuer sensiblement les maux de tête en buvant beaucoup de café et de coca et en restant couché durant 24 heures. Si ce mal de tête intervient, prenez de préférence contact avec la clinique de la douleur.



la salle de traitement

Centre Multidisciplinaire de la Douleur

Hôpital du Sacré-Coeur

Westlaan 123

8800 Roulers

www.hhr.be

Tél.: 051/23.80.78

Fax: 051/23.80.79

Courriel: pijnkliniek@hhr.be

la nuit et durant le week-end,
vous pouvez toujours contacter :

l'anesthésiste de garde :
051/23.71.11

le service des urgences