

Cher Monsieur / Chère Madame,

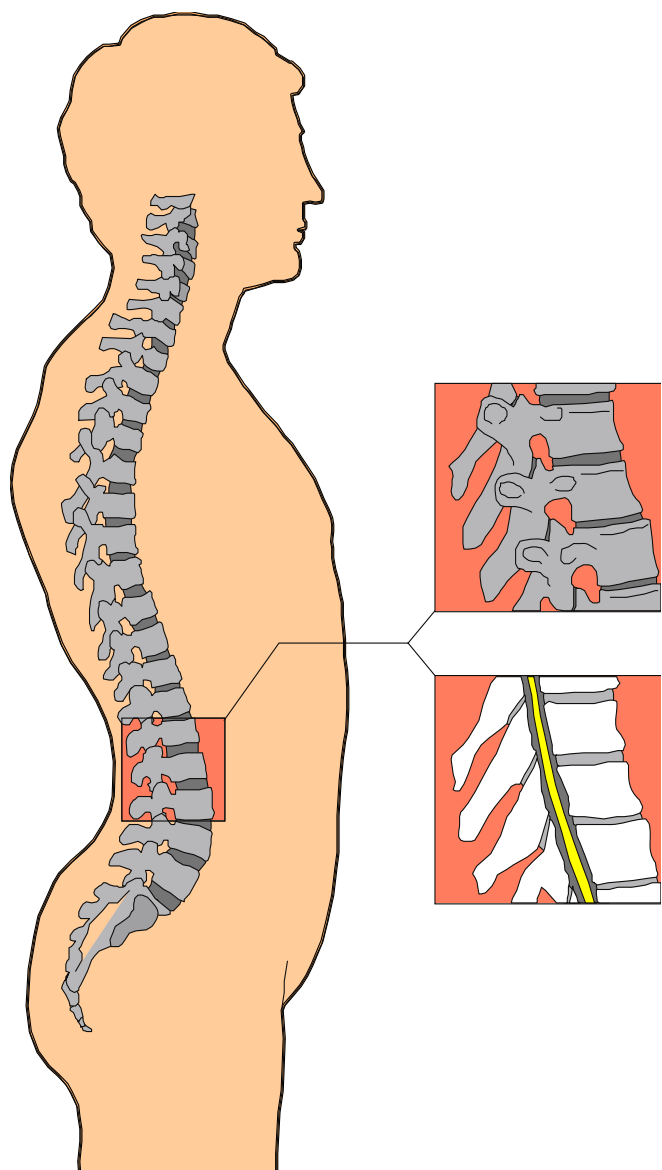
Nous vous demandons de lire ces informations avant le traitement. Si vous avez des questions complémentaires, vous pouvez toujours contacter le médecin de la douleur ou l'infirmier de la douleur. Vous pouvez également téléphoner avant le traitement au secrétariat du Centre Multidisciplinaire de la Douleur (051/23.80.78). Accessible du lundi au vendredi de 09 heures à 17 heures.

Dénervation de la facette

(= traitement des articulations de support de la colonne vertébrale)

traitement percutané avec administration continue de courant électrique à fréquence radio à hauteur de l'innervation des articulations des facettes

Colonne vertébrale et moelle épinière



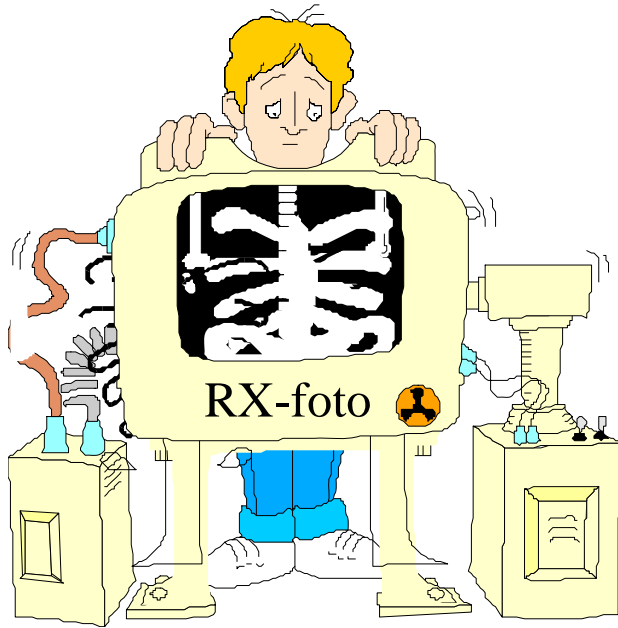
Ce dépliant vous donne des informations sur le traitement des douleurs partant des articulations de support (facettes) de la colonne vertébrale.

Ceci se fait en chauffant localement les trajets nerveux à l'aide de courant électrique à fréquence radio (RF)

Le traitement peut avoir lieu à hauteur de la nuque, de la cage thoracique ou du bas du dos.

1. Préparation

- ❑ Vous êtes de préférence accompagné d'un chauffeur. Après le traitement, il est possible que vous vous sentiez vaseux à cause de l'anesthésie. Pour cette raison, il n'est pas permis de conduire soi-même un véhicule après le traitement.



- ❑ Apporter la carte SIS et la carte de rendez-vous de la clinique de la douleur.
- ❑ Si vous venez pour la première fois, il est indiqué d'apporter le plus possible de données médicales; telles que photos de radiographie (RX, scans CT ou MNR) et de rapports médicaux. Vous pouvez les demander à votre médecin généraliste ou au médecin traitant.

- ❑ Au moins 10 jours à l'avance, cesser la prise de médicaments fluidifiant le sang (par exemple: Marcoumar®, Sintrom®, Ticlid®, Aspirine®, Plavix®, ...). Prière d'en parler à coup sûr avec votre médecin généraliste au préalable.
- ❑ Vous ne devez pas être à jeun. Vous pouvez prendre vos médicaments habituels.
- ❑ Prière d'avertir votre médecin au préalable si:



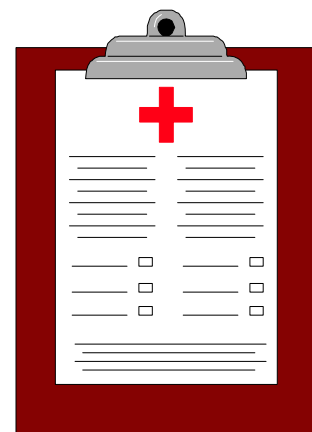
- vous souffrez d'allergie à des médicaments, au produit de contraste ou à l'iode (=désinfectant).
- vous souffrez du diabète ou d'une maladie du coeur.
- vous prenez des médicaments anticoagulants (=médication fluidifiant le sang).
- la possibilité existe que vous soyez enceinte.

2. Inscription à l'hôpital

Vous vous présentez à l'accueil de l'hôpital (campus Westlaan). Vos données administratives sont enregistrées via votre carte SIS. Vous recevez des autocollants de patient. Vous donnez ceux-ci au secrétariat de la clinique de la douleur. Celui-ci se trouve au rez-de-chaussée.

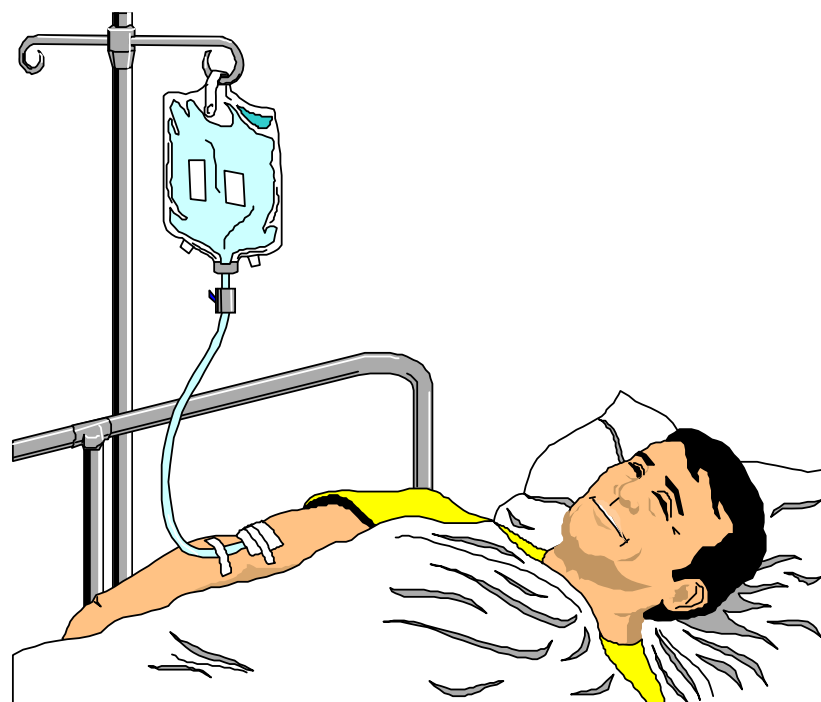
3. Inscription au Centre Multidisciplinaire de la Douleur

Si vous venez pour la première fois, l'infirmier de la douleur vous donnera un questionnaire concernant vos problèmes de douleurs. Vous pouvez le remplir dans la salle d'attente.



Vous êtes ensuite amené à la salle de préparation. Pour le traitement, vous devez vous déshabiller et enfiler une chemise d'opération. La partie du corps à traiter est ainsi facilement accessible et on évite de salir vos propres vêtements avec du désinfectant.

Vous pouvez prendre place sur un brancard. L'infirmier de la douleur placera un cathéter dans votre bras. Celui-ci sert à pouvoir administrer certaines médicaments dans la veine. Vous recevez un antidouleur et un calmant léger.



4. Le traitement

Dans la salle de traitement sont présents le médecin de la douleur (= anesthésiste) et l'infirmier de la douleur. En outre, vous voyez entre autres une table de traitement spéciale, un écran de télévision et un appareil de radiographie (= rayons X).

Pour le traitement du dos, vous prenez place sur la table de traitement en position sur le ventre. L'infirmier de la douleur placera un petit coussin rond sous votre ventre. Il a pour but de diminuer la rondeur de votre dos.

Pour le traitement de la nuque, vous prenez place sur le dos sur la table de traitement. Votre tête est fixée en légère traction vers l'arrière.

L'infirmier de la douleur met le canon de l'appareil à rayons X en place, de façon à ce que le médecin de la douleur ait une bonne vision de votre colonne vertébrale. Le médecin marque avec un feutre l'emplacement exact où il effectuera la piqûre.

Le médecin désinfecte d'abord la peau. Ceci donne une sensation de froid. L'emplacement du traitement est ensuite recouvert de linges stériles. Le médecin endort la peau et les tissus sous-jacents à l'endroit de l'injection. Cette injection peut donner une sensation de picotement. Lorsque celle-ci agit, le médecin introduit une électrode (une sorte d'aiguille) sous contrôle par rayons X, près de la racine du nerf.

Après cela, un faible courant électrique, non dangereux, est envoyé à travers l'électrode. Vous ressentez de ce fait des picotements ou une sensation d'oppression. On vous demande d'indiquer quand vous ressentez cela.

Il est important que vous indiquiez l'emplacement par des mots, donc sans montrer l'emplacement, sinon vous le rendez non stérile.

L'emplacement de l'électrode par rapport aux nerfs pour les muscles est ensuite contrôlé. Ceci se fait avec un autre courant. Celui-ci provoque des mouvements musculaires (sensation de palpitation) dans le bras ou la jambe.

Lorsque l'électrode se trouve au bon endroit (une correction de la position est parfois nécessaire), le traitement proprement dit commence. Un courant électrique à haute fréquence est envoyé via l'électrode introduite. Ce traitement dure quelques minutes.

Après cela, l'aiguille et l'électrode sont enlevées.

Durant toute la procédure, l'infirmier de la douleur reste auprès de vous.

5. Après le traitement

Après le traitement, vous devez à titre de contrôle rester encore 1 heure dans la salle de réveil.

Après évaluation dans la salle de réveil, des rendez-vous supplémentaires sont pris pour des traitements complémentaires ou pour la consultation.

Ce traitement provoque un apaisement de la douleur grâce à l'influence du courant électrique sur le nerf. Le nerf n'est pas endommagé. L'endroit de la piqûre peut cependant être douloureux les premiers jours après le traitement. Vous pouvez prendre un léger antidouleur contre cela.

L'effet antidouleur du traitement intervient le plus souvent après 2 à 3 semaines. Vous pouvez reprendre vos activités normales le jour suivant.

<p><u>Centre Multidisciplinaire de la Douleur</u> Hôpital du Sacré-Coeur Westlaan 123 8800 Roulers www.hhr.be</p> <p><u>Tel</u> : 051/23.80.78 <u>Fax</u>: 051/23.80.79 <u>Email</u>: pijnkliniek@hhr.be</p>	<p><u>la nuit et durant le week-end, vous pouvez toujours contacter :</u></p> <ul style="list-style-type: none"><input type="checkbox"/> l'anesthésiste de garde : 051/23.71.11<input type="checkbox"/> le service des urgences
--	--